

**Государственное бюджетное дошкольное образовательное учреждение
детский сад № 1 комбинированного вида
Московского района Санкт-Петербурга**

ПУБЛИЧНЫЙ ДОКЛАД

**Государственного бюджетного дошкольного
образовательного учреждения детского сада № 1
комбинированного вида Московского района
Санкт-Петербурга
за 2021-2022 г.**

**Санкт-Петербург
2021**

1. ОБЩАЯ ХАРАКТЕРИСТИКА ДОШКОЛЬНОГО ОБРАЗОВАТЕЛЬНОГО УЧРЕЖДЕНИЯ

Государственное бюджетное дошкольное образовательное учреждение детский сад № 1
комбинированного вида Московского района
Санкт-Петербурга

1. 1 Общие сведения

Государственное бюджетное дошкольное образовательное учреждение детский сад № 1
комбинированного вида Московского района Санкт-Петербурга.

1-й корпус:

Юридический адрес: 196140, Санкт-Петербург, Пулковское шоссе, дом 91, корпус 2, литера А.

Фактический адрес: 196140, Санкт-Петербург, Пулковское шоссе, дом 91, корпус 2, литера А.

Телефон/ факс: (812) 704-40-96;

Электронная почта: ds1msk@obr.gov.spb.ru

Официальный сайт: <http://ds1mr.ru/>

2-й корпус:

Юридический адрес: 196140, Санкт-Петербург, Пулковское шоссе, дом 71, корпус 5, стр.1.

Фактический адрес: 196140, Санкт-Петербург, Пулковское шоссе, дом 71, корпус 5, стр.1.

Телефон/ факс: (812) 617-43-59

Электронная почта: ds1msk@obr.gov.spb.ru

Официальный сайт: <http://ds1mr.ru/>

Заведующий – Михайлина Анна Владимировна.

Приоритетное направление в образовательной деятельности

Основная цель ГБДОУ детский сад № 1 комбинированного вида Московского района Санкт-Петербурга - образовательная деятельность по Образовательной программе дошкольного образования Государственного бюджетного дошкольного образовательного учреждения детского сада № 1 Московского района Санкт-Петербурга, Адаптированной программе дошкольного образования для обучающихся с ограниченными возможностями здоровья (тяжелыми нарушениями речи) с 5 до 7 (8) лет, рабочим программам педагогов ГБДОУ. Обучение в образовательном учреждении осуществляется в очной форме, в группах кратковременного пребывания, в группах общеразвивающей и компенсирующей направленности.

Краткая историческая справка

Государственное бюджетное дошкольное образовательное учреждение детский сад № 1 комбинированного вида Московского района Санкт-Петербурга функционирует с 1986 года. Образовательное учреждение было создано от имени субъекта Российской Федерации – города федерального значения – Санкт-Петербурга. Здание построено по типовому проекту.

Проектная мощность - 130 места

Реальная наполняемость – 145 чел.

2-й корпус по адресу Пулковское шоссе, дом 71, корпус 5, строение 1 функционирует с 16.09.2021 года.

Проектная мощность - 220 места

Реальная наполняемость - 190 чел.

1-й корпус (Пулковское шоссе д. 91. кор. 2):

Общая площадь территории – 6193, 4 кв. м. Общая площадь здания - 1361,4 кв. м.

Количество оборудованных площадок для прогулок- 6.

Количество спортивных площадок - 1.

Игровые комнаты - 6.

Спальные помещения - 5.

Медицинский кабинет - 1.

Процедурный кабинет - 1.

Физкультурный зал - 1.

Музыкальный зал - 1.

Логопедический кабинет - 1.

Методический кабинет - 1.

Кабинет педагога-психолога- 1.

Изостудия – 1.

Кабинет заведующего ДООУ - 1.

Пищеблок – 1.

2-й корпус (Пулковское шоссе, д. 71, кор. 5)

Общая площадь территории – 7860 кв. м. Общая площадь здания – 3719, 4 кв. м

Количество оборудованных площадок для прогулок - 10.

Количество спортивных площадок - 1.

Игровые комнаты - 10.

Спальные помещения -10.

Медицинский кабинет - 1.

Процедурный кабинет - 1.

Физкультурный зал - 1.

Музыкальный зал - 1.

Логопедический кабинет - 1.

Методический кабинет - 1.

Кабинет педагога-психолога- 1.

Кабинет дополнительного образования-1.

Сенсорная комната -1.

Кабинет заведующего ДООУ - 1.

Пищеблок – 1.

Прачечная-1

1.2 Учредитель

Функции и полномочия учредителя ГБДОУ детский сад № 1 от имени субъекта Российской Федерации – города федерального значения – Санкт-Петербурга осуществляют исполнительные органы государственной власти Санкт-Петербурга – Комитет по образованию и администрация Московского района Санкт-Петербурга .

Место нахождения Комитета по образованию:

190000, Санкт-Петербург, пер. Антоненко, дом 8, литер А.

Место нахождения администрации района:

196084, Санкт-Петербург, Московский пр., д.129, литер А.

1.3 Учредительные документы

- Устав (новая редакция), утвержденный распоряжением Комитета по образованию Санкт-Петербурга от 16.08.2021 № 2305-р;
- Лицензия на право ведения образовательной деятельности: серия - 78Л02, регистрационный № 1979 , дата выдачи лицензии – 8 июля 2016.

1.4 Структура ГБДОУ

1-й корпус: количество групп – 6.

Из них :

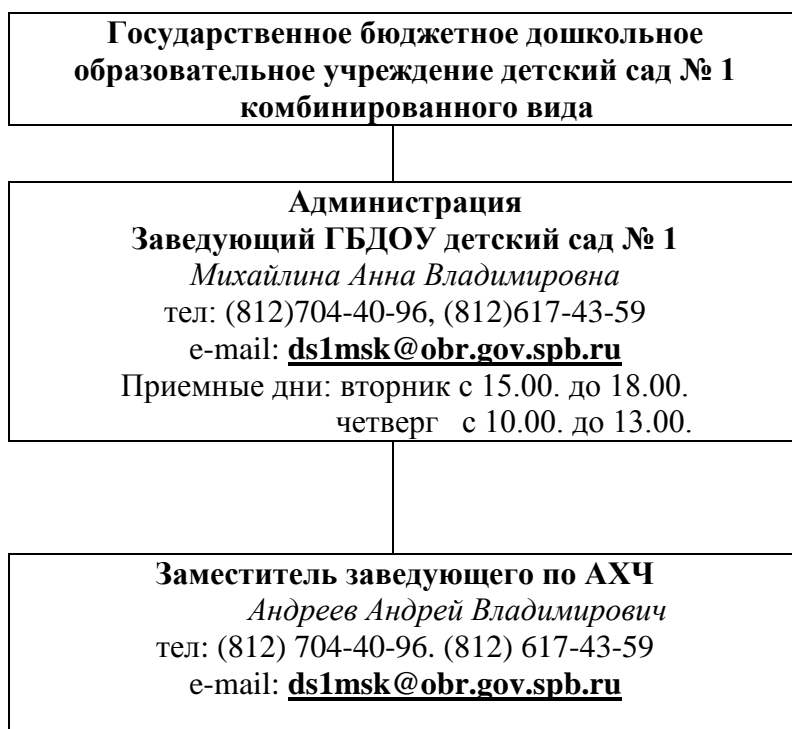
- группа кратковременного пребывания для детей с 1,6 до 2 лет;
- ясельная группа общеразвивающей направленности для детей раннего возраста с 2 до 3 лет;
- младшая группа общеразвивающей направленности для детей с 3 до 4 лет;
- средняя группа общеразвивающей направленности для детей с 4 до 5 лет;
- старшая группа компенсирующей направленности для детей с 5 до 6 лет;
- подготовительная группа компенсирующей направленности для детей с 6 до 7 лет.

2-й корпус: количество групп – 9.

Из них :

- ясельная группа общеразвивающей направленности для детей раннего возраста с 2 до 3 лет- 2;
- младшая группа общеразвивающей направленности для детей с 3 до 4 лет -2;
- средняя группа общеразвивающей направленности для детей с 4 до 5 лет -2;
- старшая группа компенсирующей направленности для детей с 5 до 6 лет - 2;
- подготовительная группа компенсирующей направленности для детей с 6 до 7 лет- 1.

Структура управления ГБДОУ детский сад № 1



<p>Заместитель заведующего по ВР <i>Ялыгина Елена Владимировна</i> тел: (812) 704-40-96. (812) 617-43-59 e-mail: ds1msk@obr.gov.spb.ru</p>
<p>Старший воспитатель <i>Поликарпова Светлана Евгеньевна</i> тел: (812)704-40-96 e-mail: ds1msk@obr.gov.spb.ru</p>

Формы самоуправления:

- Общее собрание;
- Педагогический совет;
- Совет родителей

Управление ГБДОУ детского сада № 1 комбинированного вида Московского района Санкт-Петербурга осуществляется в соответствии с действующим законодательством и Уставом.

2. ОСОБЕННОСТИ ОБРАЗОВАТЕЛЬНОГО ПРОЦЕССА

2.1 Образовательные программы и технологии , реализуемы в ГБДОУ детский сад № 1 комбинированного вида Московского района Санкт-Петербурга:

- Образовательная программа дошкольного образования ГБДОУ детского сада № 1 комбинированного вида Московского района Санкт-Петербурга с года до 7(8)лет.
- Адаптированная программа дошкольного образования для обучающихся с ограниченными возможностями здоровья (тяжелыми нарушениями речи) с 5 до 7(8) лет ГБДОУ детского сада № 1 комбинированного вида Московского района Санкт-Петербурга.
- Рабочая Программа воспитания.
- Рабочие программы воспитателей и специалистов ГБДОУ детского сада № 1 комбинированного вида Московского района Санкт-Петербурга.

Парциальные программы:

- Парциальная программа «Основы безопасности детей дошкольного возраста» Н.Н.Авдеева, О.Л.Князева, Р.Б.Стеркина , Санкт-Петербург, 2014.
- Современная система коррекционной работы в логопедической группе для детей с общим недоразвитием речи, Нищева Н.В., СПб.: Издательство «Детство - Пресс», 2013.
- Программа логопедической работы по преодолению общего недоразвития речи у детей Т.Б.Филичева, Г.В.Чиркина, Айрис-пресс, 2004.
- Парциальная программа «Ритмическая мозаика» А.И.Буренина.

- Парциальная программа художественно-эстетического развития детей 2–7 лет в изобразительной деятельности «Цветные ладошки» Лыкова И.А. – М.: ИД «Цветной мир», 2019.
- Парциальная программа «Первые шаги» Алифанова Г.Т., издательство «Паритет», 2008.

Образовательные технологии:

Информационно - коммуникационные технологии;

Проектный метод;

Робототехника;

Сказкотерапия;

Игровые технологии;

Здоровьесберегающие технологии;

ТРИЗ;

Мнемотехника;

Песочная анимация;

Развивающие игры.

ТИСО (тренажерная система)

Образование воспитанников осуществлялось в пяти образовательных областях:

- социально-коммуникативное развитие;
- познавательное развитие;
- речевое развитие;
- художественно-эстетическое развитие;
- физическое развитие.

Образовательная деятельность с воспитанниками, осуществлялась в совместной деятельности взрослого и детей и самостоятельной деятельности детей.

Цель Образовательной программы — психолого-педагогическая поддержка для полноценного проживания ребенком дошкольного детства, позитивной социализации и индивидуализации, развития личности детей дошкольного возраста.

Цель Программы реализуется в процессе разнообразных видов детской деятельности: игровой, коммуникативной, познавательно-исследовательской, восприятия художественной литературы и фольклора, самообслуживание и элементарный бытовой труд, конструирования, изобразительной, музыкальной и двигательной.

Цель Адаптированной образовательной программы: проектирование модели коррекционно - развивающей психолого-педагогической работы, максимально обеспечивающей создание специальных условий для обучающихся с ограниченными возможностями здоровья (детей с тяжелыми нарушениями речи), их позитивной социализации, личностного развития, развития инициативы и творческих способностей на основе сотрудничества со взрослыми и сверстниками в соответствующих возрасту видах деятельности.

Цель Рабочей Программы воспитания- личностное развитие дошкольников и создание условий для позитивной социализации на основе базовых ценностей российского общества.

Результаты освоения
Образовательной программы дошкольного образования
ГБДОУ детский сад № 1 комбинированного вида
Московского района Санкт-Петербурга
в 2021-2022 учебном году
1-й корпус (Пулковское шоссе 91. кор. 2)

Образовательные области	Группа кратковременного пребывания с 1, 6 до 2	1 младшая гр.	2 младшая группа	Средняя гр.	Старшая лог. гр.	Подготовительная лог. гр.
Итоговый показатель по группам на конец года						
Социально-коммуникативное развитие	92%	78%	82%	92%	96%	97%
Познавательное развитие	95%	78%	90%	88%	99%	98%
Речевое развитие	90%	79%	90%	80%	90%	94%
Художественно-эстетическое развитие	96%	80%	88%	82%	94%	96%
Физическое развитие	94%	76%	90%	90%	82%	97%

Результаты освоения Адаптированной программы дошкольного образования для детей с ограниченными возможностями здоровья (тяжелыми нарушениями речи) ГБДОУ детский сад № 1 комбинированного вида Московского района Санкт-Петербурга
за 2021-2022 учебный год

Старшая группа компенсирующей направленности с 5 до 6 лет:

- состояние фонетической стороны речи, навыки звукового анализа и синтеза улучшены у 83 % детей:
- звукопроизношение чистое у 79 % детей.

Подготовительная группа компенсирующей направленности с 6 до 7 лет :

- состояние фонетической стороны речи, навыки звукового анализа и синтеза улучшены у 98 % детей:
- звукопроизношение чистое у 98 % детей.

Результаты освоения
Образовательной программы дошкольного образования
ГБДОУ детский сад № 1 комбинированного вида
Московского района Санкт-Петербурга
в 2021-2022 учебном году
2-й корпус (Пулковское шоссе 71. кор. 5)

Образовательные области	1 яс. группа	2 яс. группа	1 младшая группа	2 младшая группа	средняя гр.	1 старшая гр.	2 старшая гр.	Подготовительная гр.
Итоговый показатель по группе								
Социально-	80%	82%	85%	85%	87%	90%	95%	92%

коммуникативное развитие								
Познавательное развитие	75%	78%	85%	85%	80%	90%	95%	95%
Речевое развитие	90%	79%	90%	80%	90%	85%	90%	94%
Художественно-эстетическое развитие	96%	80%	88%	82%	94%	90%	90%	96%
Физическое развитие	90%	76%	90%	90%	82%	85%	85%	90%

Результаты освоения Адаптированной программы дошкольного образования для детей с ограниченными возможностями здоровья (тяжелыми нарушениями речи) ГБДОУ детский сад № 1 комбинированного вида Московского района Санкт-Петербурга за 2021-2022 учебный год

Старшая группа компенсирующей направленности с 5 до 6 лет:

- состояние фонетической стороны речи, навыки звукового анализа и синтеза улучшены у 79 % детей;
- звукопроизношение чистое у 40 % детей.

Подготовительная группа компенсирующей направленности с 6 до 7 лет :

- состояние фонетической стороны речи, навыки звукового анализа и синтеза улучшены у 93 % детей;
- звукопроизношение чистое у 50 % детей.

Факторами, повлиявшими на положительную динамику в освоении Образовательной программы дошкольного образования и Адаптированной программы в 2021-2022 году являются:

- * организация индивидуальной работы с воспитанниками по разным видам деятельности;
- * учёт индивидуальных особенностей детей в выборе форм и методов образования , воспитания, развития;
- * создание условий в развивающем пространстве группы для совместной и самостоятельной детской деятельности;
- * использование современных образовательных технологий, ИКТ;
- * успешное использование проектного метода, основанного на мотивации детей к разнообразной деятельности;
- * взаимодействие специалистов ДОУ;
- * поиск оптимальных путей взаимодействия с родителями воспитанников.

2.2 Охрана и укрепление здоровья детей.

Одной из основных задач ГБДОУ является укрепление физического и психического здоровья воспитанников, формирование представлений о ценностях здорового образа жизни.

Для организации оздоровительной работы в каждом корпусе имеются медицинский и процедурный кабинеты, музыкальный, физкультурный зал, спортивная площадка. Общее санитарное состояние ГБДОУ, световой, воздушно-тепловой режим соответствуют требованиям. Имеются вариативные режимы.

Осуществляется административный и медицинский контроль по вопросам охраны и укрепления здоровья детей.

В ГБДОУ разработана и реализуется система физкультурно-оздоровительной работы. Организации работы с воспитанниками строится с учетом принципов здоровьесберегающей педагогики. В ГБДОУ реализуются образовательные проекты, с воспитанниками проводятся мероприятия валеологической направленности.

Медицинское обслуживание воспитанников ГБДОУ детский сад № 1 Московского района Санкт-Петербурга осуществляется медсестрой и врачами поликлиники № 31 Московского района согласно договору. Медицинское обслуживание направлено на повышения уровня здоровья и снижения заболеваемости среди воспитанников, проведение лечебно-профилактических мероприятий, контроль за соблюдением санитарно-гигиенических норм и соблюдением режима и качества питания воспитанников. В целях укрепления здоровья детей, в новом корпусе проводятся занятия по плаванию в бассейне.

2.3 Работа специалистов.

В ГБДОУ детский сад № 1 комбинированного вида Московского района осуществляется работа по исправлению речевых нарушений у детей. Функционируют 4 группы компенсирующей направленности для детей с тяжелыми нарушениями речи в возрасте от 5 до 7 лет. С детьми работают квалифицированные учителя-логопеды.

В ГБДОУ осуществляется работа по психолого-педагогическому сопровождению воспитанников. С детьми проводятся подгрупповые и индивидуальные занятия с педагогом-психологом.

Инструкторы по физической культуре осуществляет решение задач физического развития, используя разные формы взаимодействия с детьми.

Специалисты ГБДОУ активно взаимодействуют с родителями по вопросам воспитания и развития детей.

2.4 Работа по организации преемственности со школой.

Цель: обеспечение плавного перехода воспитанников ГБДОУ к начальному обучению.

Основные задачи работы ГБДОУ:

- способствовать преемственности в вопросах отбора содержания, методов и приемов обучения воспитанников подготовительных групп детского сада и первоклассников;
- способствовать формированию физической готовности воспитанников к обучению в школе;
- способствовать формированию психических процессов, обеспечивающих специальную готовность к обучению в школе;
- способствовать развитию личностной готовности воспитанников, обеспечивающую мотивационную готовность к школьному обучению

2.5 Социальное партнерство.

В 2021-2022 учебном году ГБДОУ детский сад № 1 комбинированного вида Московского района Санкт-Петербурга сотрудничал с социальными партнерами:

- Государственным учреждением «Центральная библиотечная система Московского района» (договор № 04/ 21 от 25.02.2021)
- ГБУ ДППО ЦПКС «Информационно-методический центр» Московского района Санкт-Петербурга;
- ГБДОУ детский сад № 31 Московского района по организацию игровых программ по обучению правилам безопасного поведения на дорогах с использованием специального оборудования (договор № 35 от 01.09.2016);

- Государственным бюджетным учреждением дополнительного образования Центр психолого-педагогической, медицинской и социальной помощи Московского района Санкт-Петербурга (договор № 14 от 01.01.2017);
- Государственным бюджетным учреждением дополнительного образования Центр детского(юношеского) технического творчества Московского района Санкт-Петербурга (договор № 38 от 04.09.2021)

Участие педагогов и воспитанников

ГБДОУ детский сад № 1 комбинированного вида в районных социальных акциях, творческих выставках в рамках социального партнерства в 2021-2022 г:

Тематика	Организатор	Участники
Акция ко Дню пожилого человека	РЦ БДД Московского района	Дети и воспитатели подготовительной группы
Выставка рисунков ко Дню Матери	Централизованная библиотечная система Московского района. «Библиотека друзей»	Дети и воспитатели подготовительной группы
Акция к Всемирному Дню памяти жертв ДТП «Жизнь без ДТП»	РЦ БДД Московского района	Дети и воспитатели подготовительных групп
«Засветись! Носи световозвращатель!»	РЦ БДД Московского района	Дети и воспитатели ДОУ
«Начни с себя! За ПДД!»	Структурное подразделение «Светофорчик» ГБДОУ детский сад № 31 Московского района	Педагоги ДОУ, родители, воспитанники
«Безопасные каникулы или Новый год по правилам»	РЦ БДД Московского района	Педагоги ДОУ, родители, воспитанники
Выставка поделок «Литературная ёлка»	Централизованная библиотечная система Московского района. «Библиотека друзей»	Дети, педагоги ДОУ, родители
Акция «Скорость не главное!»	РЦ БДД Московского района	Педагоги ДОУ
Акция «Операция СИМ»	РЦ БДД Московского района	Дети и педагоги ДОУ
Акция ЮИД ко Дню Победы «За безопасный мир»	РЦ БДД Московского района	Дети и педагоги ДОУ
Районный поэтический марафон «Эй! Не болей!»	ГБУ ДО ДД(Ю)Т Московского района	Дети и педагоги ДОУ
Районный флешмоб «Новогодние окна»	ГБУ ДО ДД(Ю)Т Московского района	Педагоги ДОУ
Фотофлешмоб «Большое сердце»	ГБУ ДО ДД(Ю)Т Московского района	Дети и педагоги ДОУ
Литературный видео-журнал, посвященный 140-летию со дня рождения К.И.Чуковского	ГБУ ДО ДД(Ю)Т Московского района	Дети и педагоги ДОУ

2.6 Традиции

Организация совместных творческих выставок с родителями воспитанников, реализация образовательных проектов.

Организация поздравлений для ветеранов микрорайона, посвящённых Дню Победы. Создание поздравительных видеороликов, которые размещены на официальном сайте ГБДОУ и социальных сетях.

3. УСЛОВИЯ ОСУЩЕСТВЛЕНИЯ ОБРАЗОВАТЕЛЬНОГО ПРОЦЕССА

3.1 Организация развивающей предметно-пространственной среды.

Развивающая предметно-пространственная среда в группах организована в виде разграниченных зон («центров», «уголков»), оснащенных различными материалами и оборудованием (игрушки, атрибуты, книги, материалы для творчества).

В качестве центров развития могут выступать:

- **«Центр познания»** обеспечивает решение задач познавательно-исследовательской деятельности детей;
- **«Центр творчества»** обеспечивает решение задач активизации творчества детей (режиссерские и театрализованные, музыкальные игры и импровизации, художественно-речевая и изобразительная деятельность);
- **«Игровой центр»**, обеспечивающий организацию сюжетно-ролевых игр (в младшем возрасте игры в развернутом виде, в старшем – свернуты) с крупными мягкими конструкциями (блоки, домики, тоннели и пр.) для легкого изменения игрового пространства;
- **«Речевой центр»**, обеспечивающий коммуникативное и речевое развитие дошкольников (книжный уголок, иллюстрации и альбомы, речевые игры, игры с буквами);
- **«Центр строительно-конструктивных игр»** (крупный напольный и мелкий конструктор, строительный материал, игрушки для обыгрывания, бросовый и природный материал, схемы построек в соответствии с имеющимися конструкторами – цветное, черно-белое и силуэтное изображение в зависимости от возраста и уровня развития детей);
- **«Центр движений»**, обеспечивающий двигательную активность и организацию подвижных игр и упражнений, приобщение к здоровому образу жизни)

СОВЕРШЕНСТВОВАНИЕ РАЗВИВАЮЩЕЙ ПРЕДМЕТНО-ПРОСТРАНСТВЕННОЙ СРЕДЫ в ГБДОУ детский сад № 1 в 2021 -2022 учебном году

В 2021-2022 учебном году в ГБДОУ детский сад № 1 продолжалась работа по созданию условий для реализации образовательных программ дошкольного образования в плане совершенствования развивающей предметно-пространственной среды. В новом корпусе микрорайона «Зеленый квартал» в развивающем пространстве установлены современные тематические стенды, приобретено игровое оборудование, конструкторы, компьютерная техника.

При размещении оборудования для большого количества детей воспитатели стремились обеспечить безопасность и комфортность с учетом особенностей детей (в группах для детей раннего и младшего возраста учитывалась потребность в движении, в группах для детей дошкольного возраста возможности для индивидуального пространства).

В развивающем пространстве групп воспитатели старались отразить детские интересы и предпочтения: любимые игры, игрушки, книги по интересам, фотоальбомы, продукты детского творчества.

В 2021-2022 году в ГБДОУ детский сад № 1 были организованы творческие выставки поделок детей и родителей: «Дорога и мы», «Талантливая осень», «Новогоднее настроение», «Космический полёт», «Наша Армия сильна» и др. Экспонаты выставок были представлены в интерьере детского сада не только для обозрения, но и в качестве украшения для праздников. Особенно следует отметить смотр-конкурс «Зима на окошках», который проводился в двух корпусах и всех группах ГБДОУ детский сад № 1 и послужили поводом для активного творческого взаимодействия участников образовательного процесса: детей, педагогов и родителей.

В процессе подготовки к районным конкурсам «Дорога и мы», «Книга дорожной безопасности» в развивающей среде были представлены макеты, авторские книги по правилам дорожного движения, которые использовались в совместной деятельности.

В честь Дня Великой Победы в предметно-пространственной среде ДОУ были представлены рисунки. При участии детей, родителей, педагогов были созданы поздравительные видеоролики.

В 2021-2022 году в содержании развивающей предметно-пространственной среды групп ДОУ была отражена тематика проектов патриотической направленности.

В средней группе (воспитатели Клименко Ю.А., Трифонова Т.Н.) был создан мини-музей народной игрушки в рамках воспитательно-образовательного проекта «Путешествие в мир русской игрушки».

В старшей группе (воспитатели Бойцева О.Г., Трусова К.О.) в процессе реализации проекта «Маленькие жители большого города» в развивающей предметно - пространственной среде был представлен гранд-макет «Микрорайон Цветочный питомник», выставка рисунков детей и родителей «Наш Московский район».

В подготовительной группе (воспитатели Ковалева О.В., Вдовина Е.И., учитель-логопед Жук О.А.) в процессе реализации проекта «Удивительный город» при активном участии родителей было создано тематическое развивающее пространство «Удивительный Санкт-Петербург» (картотеки стихов, загадок, репродукций, сюжетных картинок, фотографий нашего города в разные временные периоды, сувениры с символикой города, интерактивная карта города). Оформлена выставка детских рисунков, посвященная 350-летию Петра Великого.

В группах 2-го корпуса микрорайона «Зеленый квартал» (воспитатели Ярош С.П., Пахомова М.Н., Климович О.Г., Самохвалова А.В.) в рамках реализации проектов патриотической направленности были оформлены стенды для родителей, изготовлены игровые пособия для детей, оформлены выставки творческих работ по тематике проектов.

В старшей и подготовительной группе нового корпуса в микрорайоне «Зеленый квартал» воспитателями Разомазовой М.Л., Топчиенко А.Д. осуществлялась апробация современного оборудования «Роботошка», которое мотивирует детей к техническому творчеству и воспитывает позитивное отношение к профессиям будущего.

Следует отметить, что в 2021-2022 учебном году в развивающей предметно-пространственной среде групп для детей старшего дошкольного возраста использовалось интерактивное оборудование (интерактивный стол, интерактивная доска). Интерактивное оборудование использовалось для проведения викторин, для организации игровых и сюрпризных моментов на утренниках, в процессе занятий, для интерактивного взаимодействия детей разных возрастных групп при реализации проектов.

Частью развивающего пространства 2-го нового корпуса является оборудованная сенсорная комната.

Вариативность развивающей предметно-пространственной среды в группах ГБДОУ предполагала периодическую сменяемость игрового, дидактического материала. Педагоги стремились отражать в развивающем пространстве групп сезонные явления, тематику

праздников, обновляли материал в соответствии с тематическим планированием, тематикой проектов, социально-значимых событий.

Остается сложным для реализации принцип трансформируемости игрового пространства в связи с большим количеством детей, соблюдением требований по обеспечению надежности оборудования. Педагоги стараются найти возможности для полифункционального использования детьми материалов и оборудования (предметы-заместители), а также обеспечивают доступность игр и игрушек, обеспечивающих все основные виды деятельности. В этих целях для размещения используются все групповые помещения: стол для песочной анимации расположен в спальне, а уголок для игр с водой и песком в комнатах гигиены.

3.2 Обеспечение безопасности жизни и деятельности детей

Основным нормативно-правовым актом содержащим положение об обеспечении безопасности участников образовательного процесса является Закон РФ «Об образовании в Российской Федерации», который устанавливает ответственность образовательного учреждения за жизнь и здоровье детей и работников учреждения во время образовательного процесса.

Основным направлением деятельности администрации ГБДОУ по обеспечению безопасности является:

- пожарная безопасность;
- антитеррористическая безопасность;
- обеспечение выполнения санитарно-технических требований;
- охрана труда.

В ГБДОУ поддерживаются в состоянии готовности первичные средства пожаротушения: огнетушители, пожарные краны. Соблюдаются требования к содержанию эвакуационных выходов. Установлена автоматическая пожарная сигнализация с охватом всех помещений, имеется система оповещения и управления эвакуацией. Обеспечено техническое обслуживание объектов оповещения. С сотрудниками ГБДОУ проводятся инструктажи и тренировки.

В целях антитеррористической безопасности в ГБДОУ установлена охранная сигнализация, система видеонаблюдения, обеспечена физическая охрана, организована работа по передаче тревожных сигналов с обеспечением выезда соответствующего подразделения, установлены домофоны. Соблюдается контрольно-пропускной режим.

3.3 Медицинское обслуживание.

Медицинское обслуживание в ГБДОУ осуществляется врачом и старшей медицинской сестрой.

Основные направления медицинского обслуживания в ГБДОУ :

- лечебно-профилактическая работа (осмотр детей, плановое обследование, диспансеризация, профилактические прививки);
- оздоровительная работа (составление индивидуальных планов лечебно-оздоровительных мероприятий, контроль за выполнением режима двигательной активности, светового, воздушно-теплого режима);
- контроль за организацией питания в ГБДОУ;
- противозидемическая работа (противозидемические мероприятия);
- профилактика травматизма;
- санитарно-просветительская работа с персоналом и родителями воспитанников.

3.4 Материально-техническая база

Помещение и участок ГБДОУ соответствуют санитарно-эпидемиологическим требованиям. Территория детского сада имеет ограждение по всему периметру. Участки для организации прогулок с детьми благоустроены. Территория детского сада озеленена насаждениями, имеются различные виды деревьев и кустарников, газоны, клумбы и цветники.

Ежегодно осуществляется плановый ремонт помещений детского сада, приобретается оборудование. Групповые помещения обеспечены мебелью, игровым оборудованием в достаточном количестве и в соответствии с возрастом детей. Имеются технические средства обучения воспитанников: компьютеры, мультимедийный проектор, музыкальный центр, интерактивные доски, интерактивный стол, магнитофоны. Развивающая среда в группах организована с учетом интересов детей и отвечает их возрастным особенностям.

За период 2021-2022 г. в ГБДОУ детский сад № 1:

- приобретено оборудование для образовательного процесса, игрушки, предметы интерьера для нового корпуса в микрорайоне «Зеленый квартал»;
- асфальтирована территория по периметру здания, установлено безопасное покрытие на прогулочных площадках в 1-м корпусе;
- приобретены рамки с металлодетекторами;

3.5 Качество и организация питания.

В ГБДОУ организовано 4-хразовое питание: завтрак, второй завтрак, обед, горячий полдник. ГБДОУ в течение 2021-2022 года снабжали продуктами: ООО «Северная столица», ООО «Торговый дом «Ленинградский», ООО «Вкус».

За составление меню в соответствии с программой «Вижен-софт» отвечает кладовщик. За приготовление блюд отвечают повара. За прием и хранение продуктов отвечает кладовщик. По основным группам питания нормы соблюдаются.

В ГБДОУ детский сад № 1 в каждом корпусе имеется отдельный пищеблок для приготовления пищи. Пищеблок располагается на 1 этаже, в помещениях пищеблока расстановка технологического оборудования и производственных столов проведена правильно. Технологическое оборудование функционирует.

В ГБДОУ создан Совет по питанию, одной из функций которого является контроль за организацией питания. В состав Совета по питанию входят: заведующий, медсестра, зам. заведующего по АХЧ, повара, кладовщик, родители. Состав Совета по питанию утверждается руководителем ГБДОУ.

Питание детей гарантируется с учетом выделенных учредителем денежных средств.

Важным условием организации питания в детском саду является соблюдение культурно-гигиенических навыков.

В 2021-2022 году были отобраны пробы продуктов питания, поступающих в учреждения, пробы воды, пробы песка, смывы от столовых приборов и оборудования пищеблока. По результатам проведенных исследований учреждению было выдано Экспертное заключение об отсутствии нарушений в организации питания и работы пищеблока.

4. КАДРОВЫЙ ПОТЕНЦИАЛ

4.1. Педагогические кадры ГБДОУ детский сад №1 комбинированного вида Московского района Санкт-Петербурга

Всего педагогов в ДОУ	33
Из них:	
Старший воспитатель	1
Учитель -логопед	2
Музыкальный руководитель	2
Педагог-психолог	1
Инструктор по физической культуре	2
Воспитатели	25

4.2.Уровень образования и квалификации педагогов ГБДОУ детский сад № 1 комбинированного вида Московского района Санкт-Петербурга

Имеют высшее профессиональное образование	20
Имеют среднее специальное образование	13
Имеют высшую квалификационную категорию	8
Имеют первую квалификационную категорию	15

Имеют звания:

«Почётный работник общего образования» – 5

Стаж работы педагогов:

до 5 лет – 11 (33%)

от 5 до 10 лет – 11 (33%)

от 10 до 20 лет – 3 (10 %)

свыше 20 лет - 9 (30%)

Педагоги ГБДОУ принимают активное участие в освоении и внедрении в практику работы инновационных педагогических технологий. В ГБДОУ успешно реализуется проектный метод.

План переподготовки и аттестации педагогических кадров имеется и является составной частью годового плана. Среди профессионально значимых личностных качеств педагогов можно выделить стремление к творчеству, профессиональному совершенствованию и повышению образовательного уровня.

В целом работа педагогического коллектива детского сада отмечается достаточной стабильностью и положительной результативностью. Ежегодно педагоги повышают свое мастерство в ходе прохождения аттестации, повышения квалификации, участие в профессиональных конкурсах, участия в открытых мероприятиях.

4.3. Открытые мероприятия в ГБДОУ детский сад № 1 комбинированного вида Московского района Санкт-Петербурга в 2021-2022 учебном году

Тематика мероприятий	Педагоги	Участники
Панорама педагогического опыта по реализации проектов патриотической направленности	1-й корпус Воспитатели : Чистякова Л.Н.,	Педагоги и воспитанники ДОУ

модуля Программы воспитания « Маленькие жители большой страны»	Кудряшова А.Л., Родионова В.А., Трифонова Т.Н., Клименко Ю.А., Бойцева О.Г., Трусова К.О., Вдовина Е.И., Ковалева О.В., Учитель - логопед Жук О.А., муз. руководитель Слобода Н.А. 2-й корпус Воспитатели : Ярош С.П., Топчиенко А.Д., Пискунова Е.В., учитель-логопед Окунева И.С., воспитатель Зайцева А.А.	
Фестиваль игровых занятий по безопасности дорожного движения «Вместе по безопасной дороге детства»	Инструктор по физической культуре Громова О.С., воспитатель Пахомова М.Н.	Методисты РЦ БДД Московского района Воспитанники ДОУ, педагоги ДОУ
Открытое занятие для родителей по ознакомлению с традициями народов Ленинградской области	Воспитатели Рахимова О.О., Самохвалова А.В.	Родители старшей группы, воспитанники

4.4.Участие педагогов ГБДОУ детский ад № 1 в районных мероприятиях в 2021-2022 учебном году

Тематика	Организатор	Участники
Дистанционное мероприятие творческого сообщества «Проектируем детство»	Творческое сообщество «Проектируем детство», ГБДОУ № 28 Московского района	Старший воспитатель Поликарпова С.Е. муз. рук- ль Слобода Н.А., учитель- логопед Жук О.А., воспитатели : Чистякова Л.Н., Кудряшова А.Л., Ярош С.П., Родионова В.А., Клименко Ю.А., Трифонова Т.Н., Бойцева О.Г., Трусова К.О., Вдовина Е.И., Ковалева О.В., Разомазова М.Л.

Районная педагогическая конференция «Современные воспитательные технологии в практике работы педагога ДОО»	ГБУ ДППО ЦПКС ИМЦ Московского района	Воспитатель Топчиенко А.Д.
Марафон «Моя воспитательная инициатива в рамках районного педагогического форума»	ГБУ ДППО ЦПКС ИМЦ Московского района	Воспитатель Клименко Ю.А.
Участие в районной конференции «Итоги реализации программы развития системы образования Московского района (стратегическое направление «Успешный старт)»	ГБУ ДППО ЦПКС ИМЦ Московского района	Старший воспитатель Поликарпова С.Е.

4.6. Результативность участия детей, педагогов, родителей в региональных, городских, районных конкурсах в 2021-2022 учебном году

Региональный фестиваль детского творчества «ДеТвоРа на Неве», посвященный 350-летию со дня рождения Петра I	Художественное творчество Номинация «Чтецов»	Пересторонина Анастасия Учитель-логопед Жук О.А.	Победитель
		Махматов Александр Воспитатель Пискунова Е.А.	Диплом 1 степени
		Пинженин Никита Учитель-логопед Жук О.А.	Диплом 2 степени
		Бодягина Алиса Воспитатель Ковалева О.В.	Сертификат
		Зырянова Дарья Воспитатель Топчиенко А.Д.	Сертификат
		Лисина Мария Воспитатель Самохвалова А.В.	Сертификат
Городской конкурс детского творчества	Номинации «Декоративно-	Ярош Сергей (воспитатель Ярош	Участие

«Дорога и мы»	прикладное творчество»	С.П.	
Районный конкурс детского творчества «Дорога и мы»	Номинация «Видеотворчество» Номинации «Декоративно-прикладное творчество»	Пинженин Никита Старший воспитатель Поликарпова С.Е. Кошурина Милослава Воспитатель Ярош С.П. Куликова Софья Воспитатель Бойцева О.Г. Масалов Родион Воспитатель Трифонова Т.Н. Максимова Маргарита Воспитатель Клименко Ю.А.	1 место 2 место 2 место 3 место Специальный приз жюри
Районный открытый конкурс по безопасности дорожного движения	«Книга дорожной безопасности»	Семья Зыряновых (воспитатели Топчиенко А.Д., Пискунова Е.А.)	Победитель
Районный конкурс педагогических достижений	«Конкурс педагогических достижении по физкультуре и спорту Московского района»	Инструктор по физической культуре Громова О.С., инструктор по физической культуре Ефимова А.А., инструктор по плаванию Абрамова А.В.	Участие
Районный дистанционный семейный конкурс рисунков «Моя сказочная семья»	«Моя сказочная семья»	Семья Сохарева, семья Крючковых, семья Моисеевых, семья Кудрявцевых, семья Пузырьковых	Грамота от МО № 47 «Пулковский меридиан»

21 % педагогов ДОУ за период 2021-2022года подготовили победителей районных конкурсов среди воспитанников ДОУ

5. ИТОГИ РЕАЛИЗАЦИИ ФГОС ДО

5.1 Мероприятия внутрифирменного обучения (межкурсового повышения квалификации) по тематике ФГОС ДО

<u>Подсоветы</u>	<u>Консультации, семинары</u>	<u>Открытые мероприятия</u>
<ul style="list-style-type: none"> • Актуальные задачи работы ГБДОУ по реализации ФГОС ДО в 2021-2022 учебном году.; • «Образовательный проект как средство патриотического воспитания»; 	<ul style="list-style-type: none"> • Построения развивающей предметно-пространственной среды с позиции ФГОС ДО; • Актуальные вопросы патриотического воспитания; • Использование приемов сказкотерапии для профилактики конфликтов у детей; 	<ul style="list-style-type: none"> • Панорама педагогического опыта - «Маленькие жители большой страны» (совместная деятельность с детьми в рамках проектов патриотической направленности; • Неделя безопасности «Где живут опасности?»; • Дистанционное районное мероприятие творческого сообщества «Проектируем детство»

5.2. Количество обученных (педагогических и руководящих кадров) по ФГОС ДО на момент 01.06.2022

В ГБДОУ детский сад № 1 осуществляется плановое повышение квалификации педагогов. За 2021-2022 год обучились 26% от общего количества педагогических и руководящих кадров.

Итоги повышения квалификации за 2021-2022г:

Тематика курсов	Где обучался	Должность, Ф.И.О. сотрудника
«Управление качеством деятельности ДОО»	ГБУ ДППО ЦПКС ИМЦ Московского района	Заместитель заведующего по ВР Ялыгина Е.В.
«Психолого-педагогическое сопровождение детей раннего и дошкольного возраста в контексте профессиональных стандартов	СПб АППО	Воспитатель Зайцева А.А.

педагога и педагога-психолога»		
«Современные образовательные технологии в условиях реализации ФГОС ДО». Модуль «Конструирование и робототехника в дошкольной образовательной организации»	Центр повышения квалификации «Образовательные технологии»	Воспитатели Топчиенко А.Д., Разомазова М.Л.
«Технология физического развития дошкольников в ДОО в соответствии с ФГОС ДО»	ИОЦ «Северная столица»	Инструктор по физической культуре Ефимова А.А
«Содержание и организация образовательного процесса в детском саду в соответствии с ФГОС ДО: актуальные вопросы»	ИОЦ «Северная столица»	Воспитатели: Пискунова Е.В. Пахомова М.Н. Силантьева М.Б.
«Психолого-педагогическое сопровождение детей раннего и дошкольного возраста в контексте профессиональных стандартов педагога и педагога-психолога»	СПБ АППО	Педагог-психолог Силантьева М.Б.

5.3 Наиболее значимые изменения в преобразовании предметно-пространственной развивающей среды (в соответствии с ФГОС ДО)

<i>Наименование изменения</i>	<i>Назначение изменения</i>	<i>Влияние на образовательный процесс</i>
Значительно улучшились условия для организации совместной деятельности с детьми на прогулке. На территории участка оборудована метеоплощадка, осуществлено благоустройство прогулочных площадок.	Реализация требований ФГОС ДО к организации познавательно-исследовательской и игровой деятельности	Улучшились возможности для организации детской деятельности.
Оборудована спортивная площадка с безопасным покрытием	Реализация требований ФГОС ДО к созданию условий для двигательной деятельности	Улучшились возможности для осуществления задач физического развития детей.
Использование ИКТ. Использование конструктора «Роботошка»	Внедрение современных информационно-коммуникационных технологий, образовательных технологий в образовательном	Расширение возможностей для решения задач познавательного развития детей.

	процессе	
--	----------	--

5.3. Положительное в процессе реализации ФГОС ДО в масштабах ГБДОУ

Все педагоги реализуют деятельностный подход в организации образовательного процесса. Родители воспитанников принимают активное участие в проектной деятельности, что способствует эффективному взаимодействию между участниками образовательного процесса в целях повышения качества образования в ГБДОУ.

5.4. Что вызвало наибольшие трудности в процессе внедрения ФГОС ДО в масштабах ГБДОУ.

Недостаточный уровень финансирования для полноценного выполнения требований ФГОС ДО.

6. ФИНАНСОВЫЕ РЕСУРСЫ ГБДОУ И ИХ ИСПОЛЬЗОВАНИЕ

Финансовое обеспечение ГБДОУ детский сад № 1 комбинированного вида Московского района осуществляется на основе нормативов финансового обеспечения образовательных учреждений субъекта РФ – города Санкт-Петербурга, устанавливаемых органами государственной власти Санкт-Петербурга, определяемых по виду и категории учреждения, в том числе контингента ДОУ, в соответствии с действующим законодательством.

7. ПРИОРИТЕТНЫМ ЗАДАЧИ на 2022-2023 учебный год

Руководствуясь направлениями Закона РФ «Об образовании в Российской Федерации», Конвенцией о правах ребенка, Федеральным государственным образовательным стандартом дошкольного образования, другими нормативными документами, а также фактическим состоянием дел, коллектив ГБДОУ детский сад № 1 комбинированного вида Московского района ставит перед собой следующие задачи :

1. Обеспечить охрану физического и психического здоровья детей.
2. Повысить качество дошкольного образования в ГБДОУ через:
 - * повышение профессионального уровня педагогов;
 - * использование современных образовательных технологий для реализации задач нравственно-патриотического воспитания;
 - * создание условий для активных форм взаимодействия с родителями, социальными партнерами в целях познавательного развития детей;
 - * расширение спектра дополнительных образовательных услуг.